

桃園市立壽山高級中學106學年度

普通科大學繁星推薦校內推薦作業實施計畫

103.01.10.普通科繁星推薦委員會通過

105.9.7.高三升學輔導會議修訂

壹、依據：

106學年度大學甄選入學「繁星推薦」招生簡章彙編。

貳、目的：

為辦理本校106學年度大學繁星推薦作業，特制訂繁星推薦普通科校內推薦作業實施計畫（以下簡稱「本實施計畫」）。

參、推薦資格：

被推薦學生需同時符合以下規定：

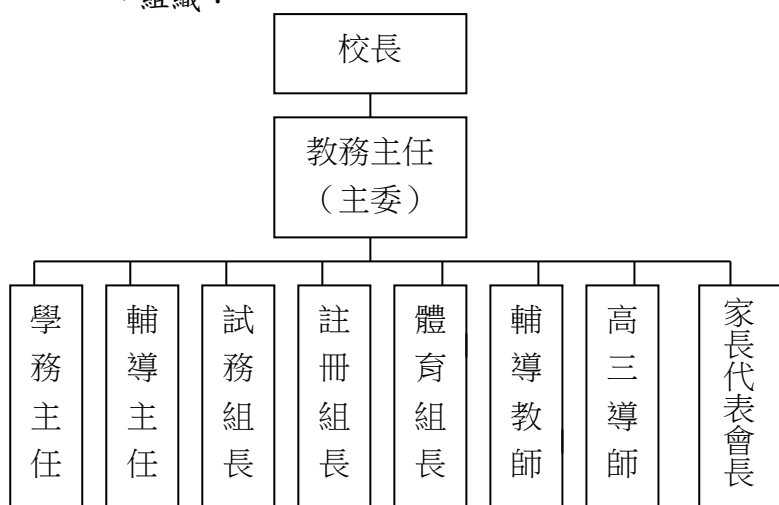
- 一、全程就讀本校之「普通班」、「體育班」且未經跳級、轉科或採取非學校型態實驗教育之學生。
- 二、修滿高一、高二各學期之105學年度應屆畢業生。
- 三、高中前四學期學業成績總平均於全校排名百分比（%）符合「繁星推薦簡章」所規定之各校系訂定推薦條件者（校排百分比前20%、30%、40%、50%等）。
- 四、學科能力測驗成績須通過大學校系檢定科目標準，且任一科目不可為零級分或缺考。
- 五、若推薦校系有術科成績之要求，得參加大學術科考試委員會聯合會術科考試，且成績通過大學校系術科考試檢定項目標準，不可為零分或缺考者。

肆、推薦名額：

- 一、依各大學設定之招生條件，分學群（含不分學群）推薦符合資格之學生至多各二名，惟就同一名學生僅限推薦報名至一所大學之一個學群（含不分學群），並就同一大學之第一至第三類學群、第四類學群、第五類學群、第六類學群、第七類學群、第八學群各別排定推薦學生之優先順序。
- 二、若本校欲報名該學群人數超過二（含以上）人，則由本委員會制訂之校內評比辦法推薦之。

伍、作業單位：繁星推薦委員會

一、組織：



※為求繁星作業之公平，家長代表不得為高三學生家長。

二、分工：

單位	作業內容	承辦人
試務組	內外聯繫、報名作業、申請作業	試務組長
註冊組	成績作業	註冊組長、幹事
輔導室	校系介紹、推薦說明、輔導選系	輔導主任、輔導教師、高三導師
體育組	體育班推薦作業	體育組長、體育班導師

※本委員會開會時，若為求推薦作業之公平，得邀請相關學科教師等列席。

陸、作業說明

一、繁星規範

(一) 依106學年度大學甄選入學「繁星推薦」招生簡章彙編之學群分類，計有以下八者：

1. 第一類學群：文、法、商、社會科學、教育、管理等學系（學程）。
2. 第二類學群：理、工等學系（學程）。
3. 第三類學群：醫、生命科學、農等學系（學程）。
4. 第四類學群：音樂相關學系（學程）。
5. 第五類學群：美術相關學系（學程）。
6. 第六類學群：舞蹈相關學系（學程）。
7. 第七類學群：體育相關學系（學程）。
8. 第八類學群：醫學系。

(二) 依本校學生屬性，可參加第一、第二、第三、第七、第八學群，惟第七學群僅限體育班學生報名，體育班學生亦僅能報名第七學群之推薦校系。

(三) 預定時程：詳見附錄。

二、校內作業

- (一) 本推薦業務由教務處提供學生相關成績報表，輔導室舉辦說明會及輔導學生選填校系；教務處及輔導室合作辦理評比及報名事宜，並請相關處室及老師協辦。
- (二) 本校校內推薦作業分類如下：
1. A組：普通班——第一至三類學群及第八類學群（含不分學群）。
 2. B組：體育班——第七類學群。
- (三) 學測成績公布後，註冊組提供在校學業成績前50% 之每位學生參加繁星推薦，試務組依成績順位、報名表試算順位排序，符合資格之學生，依排序分別登記推薦校系之學群。
- (四) 參加推薦之學生必須自行查閱繁星推薦招生簡章，並上網查詢可選填之校系，確定報名學校推薦作業時，須繳交選填校系相關資料以供審查。
- (五) 作業準則：
1. 依規定，本校符合推薦資格者（前50%）**普通班205名、體育班21名**。
 2. 被推薦之學生必須符合「繁星推薦簡章」上所列推薦條件。
 3. 高中前四學期學業成績總平均於全校排名百分比（%）較優者優先推薦。
 4. 依繁星推薦招生簡章之各校系分發比序項目評比，比序項目均轉換為全校排名百分比（%），百分比小者為優先，（學測級分亦轉換為「校排名百分比」），若兩學系比序數不同時，則評比至較少比序為止。如A校系有6比序數，B校系有7比序數，則至多評比至6個比序為止。
 5. 若前項各項比序相同時，則依下列校內自訂項目進行比序：
 - (1) 學測總級分。
 - (2) 學測成績加總：第一學群：國文、英文、數學三科級分加總
第二學群：英文、數學、自然三科級分加總
第三學群：英文、數學、自然三科級分加總
第八學群：英文、數學、自然三科級分加總
 - (3) 學測單科成績：第一學群：比序為國文→英文→數學級分
第二學群：比序為數學→自然→英文級分
第三學群：比序為數學→自然→英文級分
第八學群：比序為數學→自然→英文級分
 - (4) 若以上比序仍相同，則比序高二下 → 高二上 → 高一下 → 高一上總平均至小數點第二位。
 6. 取得學群推薦資格學生，依照各大學學群規定志願數選填校系志願，用以比序獲選之校系為必選。

柒、特別注意事項：

- 一、繁星錄取生不論放棄與否，均不得參加106學年度大學「個人申請」及科技院校日間部四年制申請入學。

二、繁星錄取生未於錄取期限前放棄入學資格者，不得參加106學年度大學考試入學分發招生。

三、原住民外加名額：

（一）具原住民身分之學生，得以一般生或原住民生身分擇一參加。

（二）高中推薦原住民之報名方式、學系檢定標準、分發錄取作業方式與一般生相同。

四、大學繁星推薦因報名作業時間緊迫，學生若通過校內評比卻放棄被推薦資格，推薦名單概不遞補。放棄資格者因損及他人權益，記小過乙次。請學生務必審慎考慮志願。

捌、本實施要點經「普通科大學繁星推薦委員會」討論通過後，並經校長核可後實施，修正時亦同。